



产品使用说明书

PRODUCT USE INSTRUCTIONS



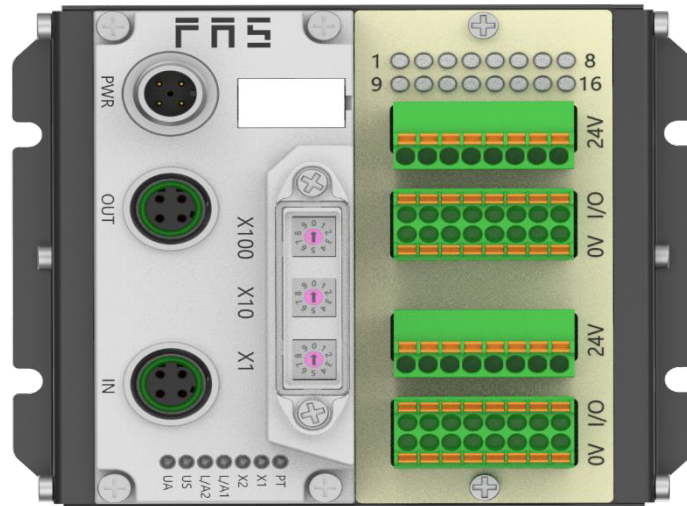
[技术支持]

订购代码：009D11

订货编号：FNI CCL-106-002-K54

CC-Link IP20 总线模块用户手册

16 DI/DO NPN 自适应



目录

安全性	4
■ 预期用途	4
■ 安装和启动	4
■ 耐腐蚀性	4
■ 危险电压	4
1 入门指南	6
1.1 模块综述	6
1.2 机械连接	7
1.3 电气连接	7
1.3.1 电源接口(A-code)	7
1.3.2 通讯接口(A-code)	7
1.3.3 信号端口(免螺丝弹簧式接线端子)	8
1.3.4 模块接线方式	9
2 技术数据	10
2.1 尺寸	10
2.2 机械数据	10
2.3 运行工况	10
2.4 电气数据	11
2.5 网络端口	11
2.6 功能指示符	11
3 集成	13
3.1 模块配置	13
3.1.1 通讯参数设置	13
3.1.2 设置波特率	13
3.1.3 CCLINK 接线定义	13
3.2 PLC 集成教程	14
3.2.1 在三菱 GX Works2 中集成 (CCLINK)	14
4 附录	19
4.1 订货信息	19

■ 预期用途

此手册描述作为分散式输入和输出模块,用于连接到一个工业网络。

■ 安装和启动

注意事项!

安装和启动只能由受过培训的专门人员来执行。有资格的个人是指熟悉产品安装和操作的,且具有执行此操作所需的资质。任何未经授权的操作或违法不恰当的使用造成的损坏,不包括在生产商的质保范围之内。设备操作员应负责保证遵守相应的安全性和事故预防规章制度。

■ 耐腐蚀性

注意事项!

FNI 模块通常具有良好的耐化学性和耐油性特征。当使用在腐蚀性媒介中(例如高浓度的化学、油、润滑剂和冷却剂等物质媒介(也就是水含量很低)中),在相应的应用材质兼容性之前,必须对上述媒介进行检查确认。如果由于这种腐蚀性介质而导致模块故障或损坏,则不能要求缺陷索赔。

■ 危险电压

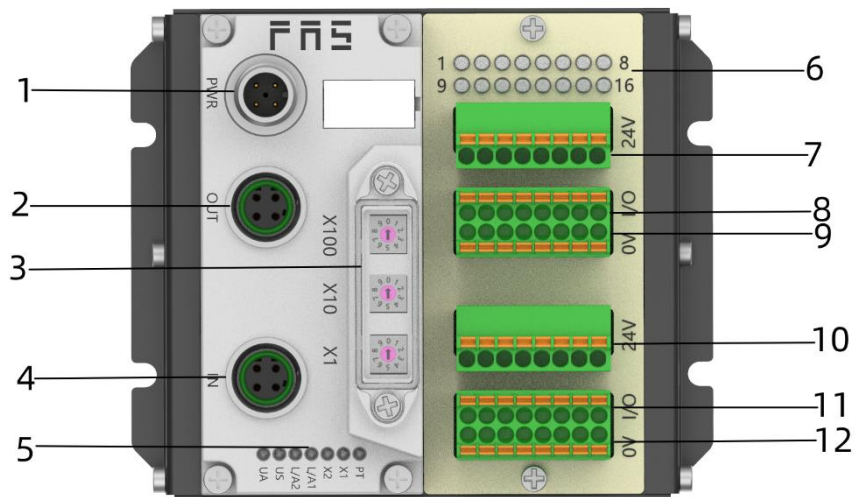
注意事项!

使用设备之前,断开所有电源!

■一般安全性

调试和检查	故障	业主/操作员的义务	预期使用
<p>在调试之前，应仔细阅读用户手册内容。</p>	<p>倘若缺陷或设备故障无法纠正时，必须停止对设备进行操作运行，以免遭受未经授权使用可能造成的损坏。</p>	<p>此设备是一件符合 EMC A 类的产品。此设备会产生 RF 噪音。</p>	<p>制造商提供的质保范围和有限责任声明不包含以下原因导致的损坏：</p> <ul style="list-style-type: none"> · 未经授权的篡改操作 · 不恰当的使用操作 · 与用户手册中提供的说明解释不符的使用、安装和操作处理
<p>此系统不能在以人员安全取决于设备功能的环境下使用。</p>	<p>只有在外壳完全安装好后，才能确保预期的使用。</p>	<p>业主/操作员必须采取恰当的预防措施来使用此设备。</p> <p>此设备只能使用与此设备相匹配的电源，以及只能连接批准适用的电缆。</p>	

1.1 模块综述



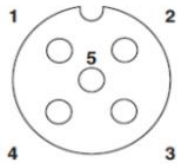
- | | | | |
|---|-------------|----|--------------|
| 1 | 供电接口 | 7 | 传感器执行器供电+24V |
| 2 | CC-Link 输出口 | 8 | 1-8 信号接口 |
| 3 | 拨码开关 | 9 | 传感器执行器供电 0V |
| 4 | CC-Link 输入口 | 10 | 传感器执行器供电+24V |
| 5 | 模块状态指示灯 | 11 | 9-16 信号接口 |
| 6 | 信号状态指示灯 | 12 | 传感器执行器供电 0V |

1.2 机械连接

模块是使用 4 个 M4 螺栓或 DIN35 导轨卡扣安装。

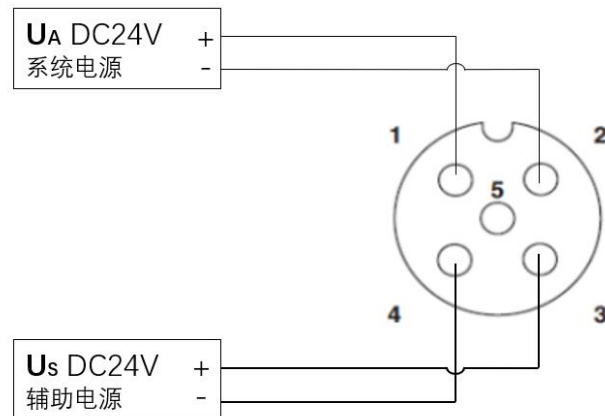
1.3 电气连接

1.3.1 电源接口(A-code)



引脚	功能	
1	UA	+24V(棕)
2	GND	0V(白)
3	Us	+24V (蓝)
4	GND	0V(黑)

电源接口



注释:

- 1、建议单独提供 Us 电源和 UA 电源；
- 2、UA 电源总电流<4A,Us 电源总电流<4A；
- 3、从壳体到机器的 FE 连接必须是低阻抗的，且尽可能的保持短。

1.3.2 通讯接口(A-code)

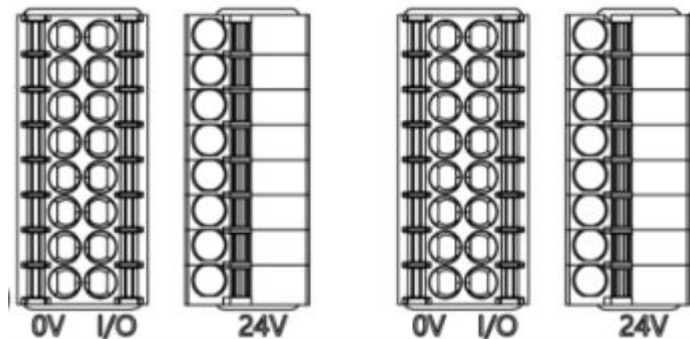
总线通讯接口 (LINK1)	引脚	Function		备注
	1	SLD	屏蔽	M12 4-芯 A 编码 插孔
	2	DB	收发数据	
	3	DG	数据接地+	
	4	DA	收发数据	

总线通讯接口 (LINK2)	引脚	Function		备注
	1	SLD	屏蔽	M12 4-芯 A 编码 插孔
	2	DB	收发数据	
	3	DG	数据接地+	
	4	DA	收发数据	

注释:

未使用的 I/O 端口插座必须用端盖盖住, 以满足 IP20 防护等级

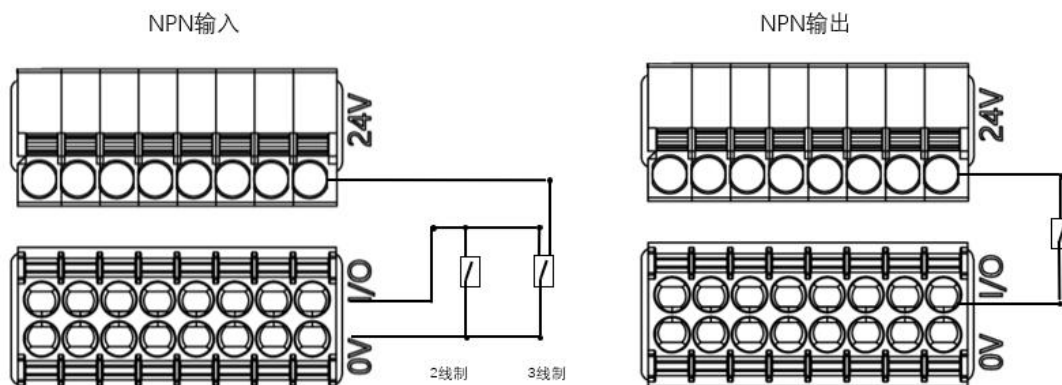
1.3.3 信号端口(免螺丝弹簧式接线端子)



注释:

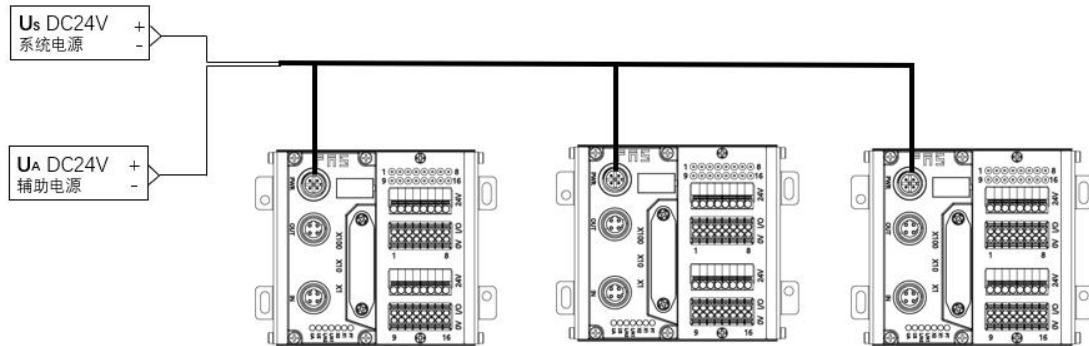
- 1、输入输出信号类型支持: 三线 NPN, 二线 NPN, 干接点;
- 2、引脚+24V 单路输出电流最大 500mA。模块总电流<4A;
- 3、每 8 路(1~8, 9~16)总电流<1A

普通I/O



1.3.4 模块接线方式

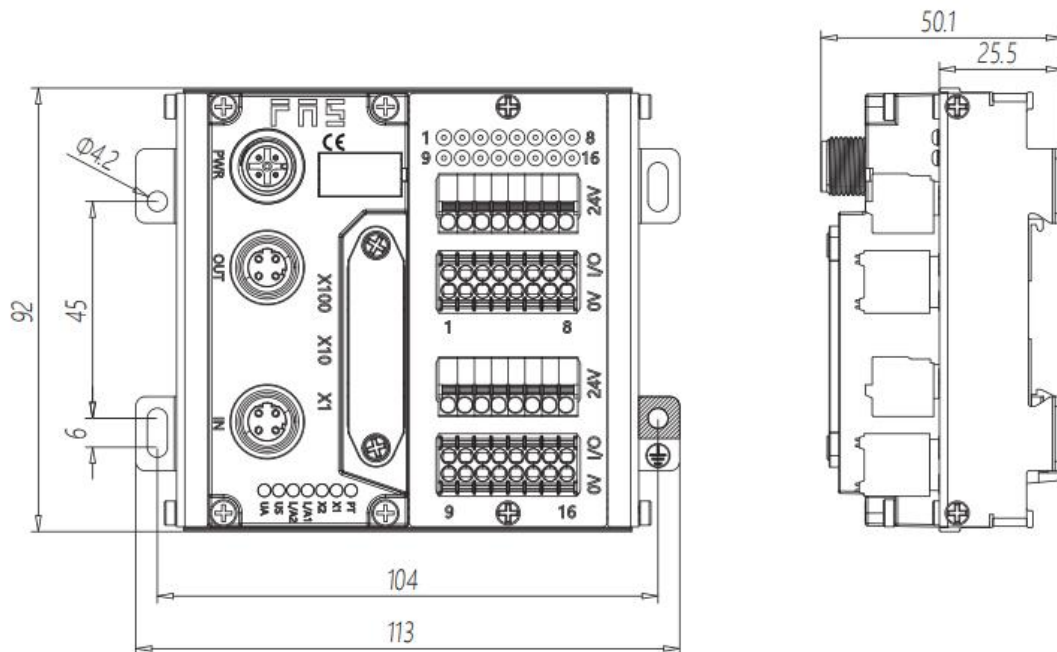
独立供电



独立供电模式下可以每个模块最大电流都能达到 4A。

2 技术数据

2.1. 尺寸



2.2 机械数据

壳体材质	铝壳
壳体等级符合 IEC 60529	IP20
电源接口	A-Code
输入端口/输出端口	可插拔式免螺丝快接端子
尺寸(W*H*D)	113mm*92mm*50.1mm
安装类型	螺丝固定或 DIN35 导轨卡装
重量	约 670g

2.3 运行工况

运行温度	-5°C ~ 80°C
存储温度	-25°C ~ 85°C

2.4 电气数据

电源电压	18~30V DC, 符号 EN61131-2
电压波动	<1%
电源电压 24V 时的输入电流	<130mA
最大负载电流, 传感器/信道	200mA
最大负载电流, 执行器	0.5A
总电流 Us	≤4A
总电流 Ua	≤4A

2.5 网络端口

站类型	远程设备站
通讯类型	使用 CCLINK 专用电缆
支持协议	CC-Link
电缆类型	屏蔽双绞线最小 STP CAT5/STP CAT 5e, 符合 IEEE 802.3
数据传输率	最大 10Mbps (CCLINK)

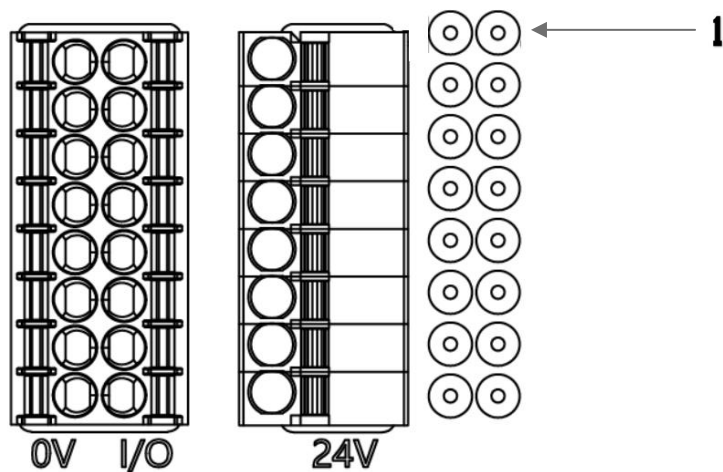
2.6 功能指示符



CC-Link 通讯协议时指示灯状态含义		
LED	显示	功能
PT	常灭	CCLINK 协议
RUN	绿灯关闭	设备在 INIT 状态
	绿灯闪烁 2.5HZ	预运行:设备处于预运行状态
	绿灯闪烁 1HZ	安全运行:设备处于安全运行状态
	绿色常亮	运行:设备处于运行状态
ERR	关闭	无错误: 设备 CCLINK 通信处于工作状态
	红灯闪烁 2.5HZ	配置无效
	红灯闪烁 1HZ	本地错误
	红灯双闪	应用程序监视超时

SD	绿色常亮	设备正在收发数据中
	绿色闪烁	设备正在收发数据中
	关闭	设备未发送数据
RD	绿色常亮	设备正在接收数据中
	绿色闪烁	设备正在接收数据中
	关闭	设备未接收到数据
US	绿色	输入电压正常
	红色闪烁	输入电压低 (< 18 V)
UA	绿色	输出电压正常
	红色闪烁	输出电压低 (< 18 V)
	红色常亮	不存在输出电压(< 11 V)

I/O 端口状态



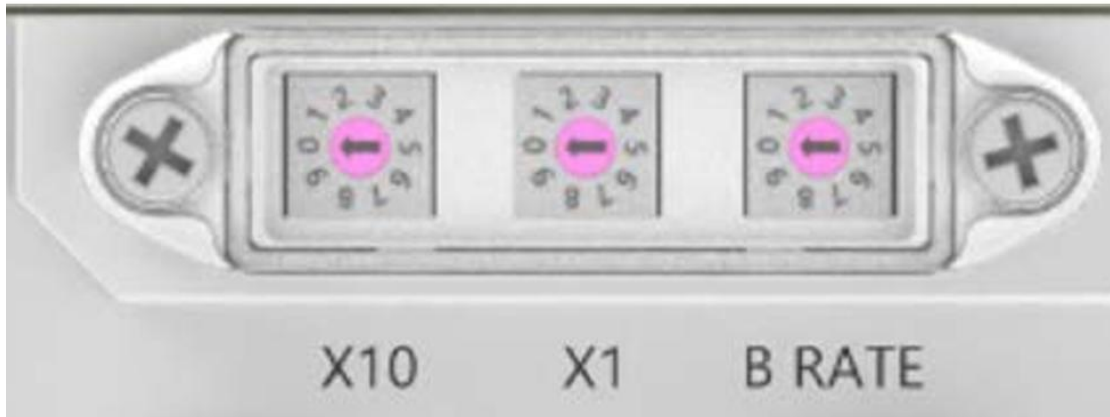
LED	状态	功能
1	关闭	I/O 引脚输入或输出的状态为 0
1	黄色	I/O 引脚输入或输出的状态为 1

3.1 模块配置

3.1.1 通讯参数设置

CCLINK 节点地址设定:

通过拨码设定(1~64)，设备需断电，X10 拨码为地址十位，X1 拨码为地址个位，如 X10 拨到 1，X1 拨到 5,重新上电即可，即当前站号为 15。

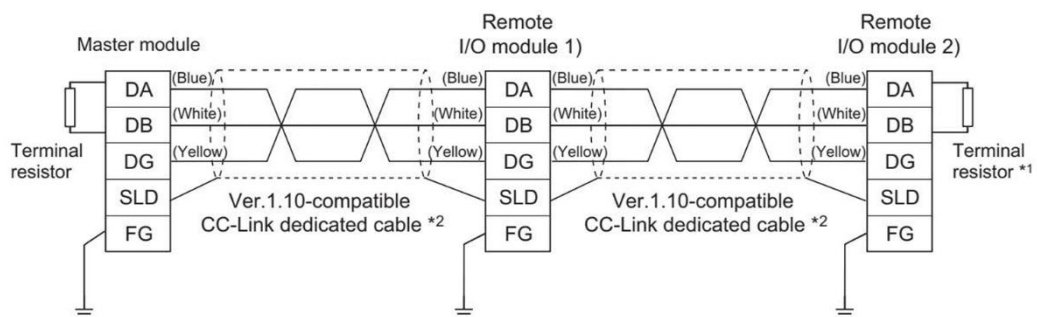


3.1.2 设置波特率

模块波特率根据实际 PLC 的 CCLINK 模块和 PLC 组态决定。例如先将设备断电，将拨码 B RATE 拨到 0，再重新上电，该模块的波特率为 156kbps。

CCLINK ver2 兼容电缆（使用110Ω终端电阻）			
波特率拨码	通信速度	站间距离	缆最大延迟长度
0	156kbps	20CM以上	1200m
1	625kbps		900m
2	2.5Mbps		400m
3	5Mbps		160m
4	10Mbps		100m

3.1.3 CCLINK 接线定义



3.2 PLC 集成教程

3.2.1 在三菱 GX Works2 中集成（CCLINK）

在这里，您将看到如何将该模块集成到三菱 GXWORK2 中的示例，以三菱 L02CPU 和 009D11 的 CCLINK 模块为例点击 GXWORK2 新建工程：

- 1、点击 GXWORK2 新建工程添加 PLC 路径



新建

系列(S): LCPU

机型(T): L02/L02-P

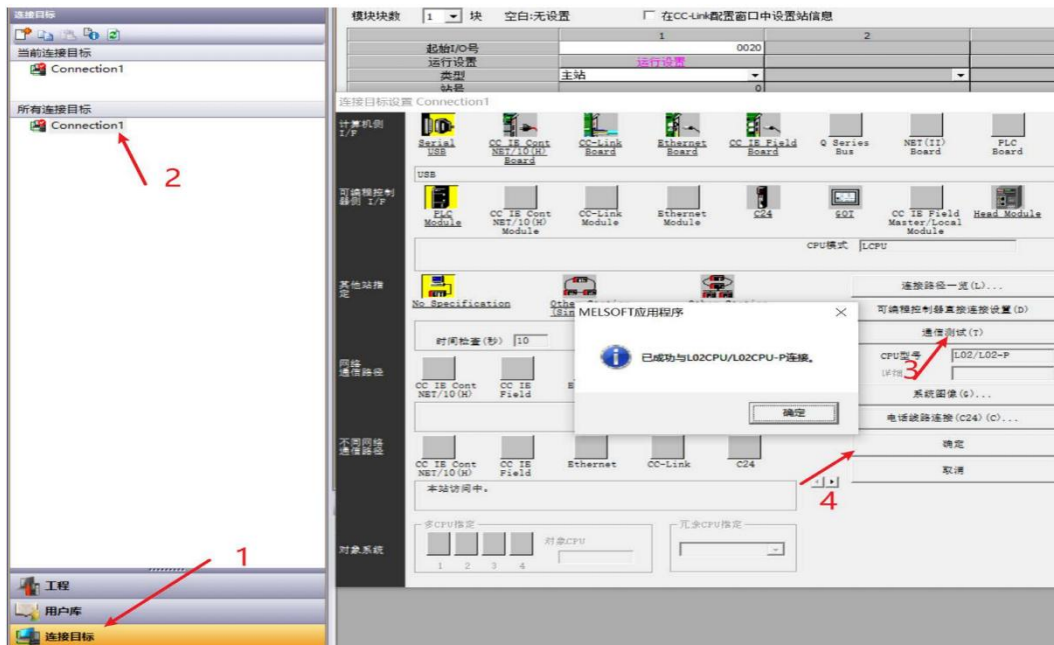
工程类型(P): 简单工程

使用标签(L)

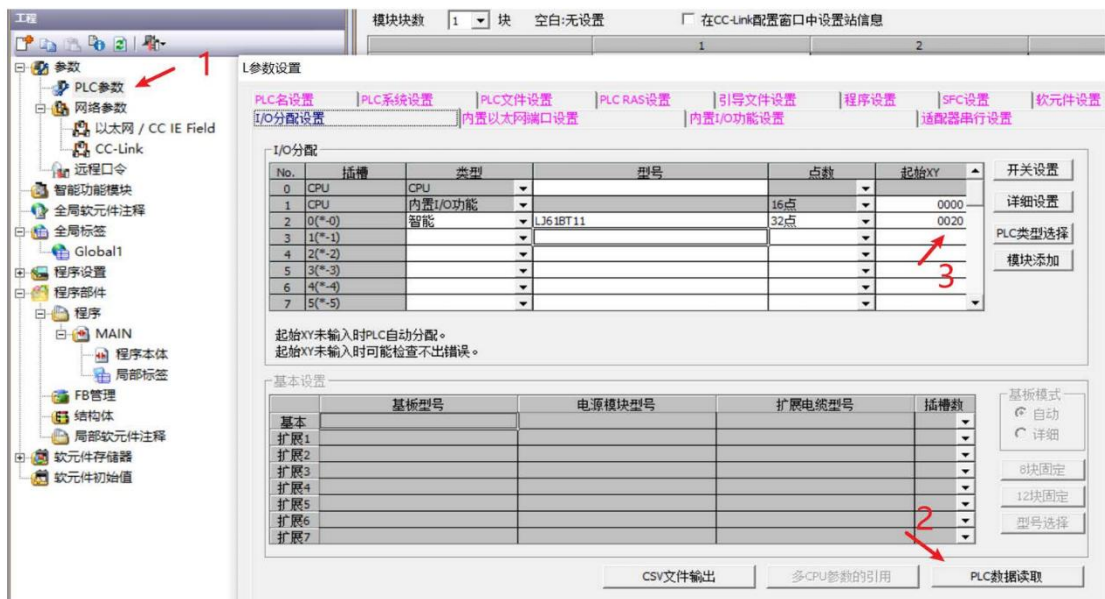
程序语言(G): 梯形图

确定 取消

此处使用 USB 直连 PLC USB 口，点击连接目标，点击 Connection1，选择 USB 驱动，点击通信测试显示连接成功，最后点击确定。

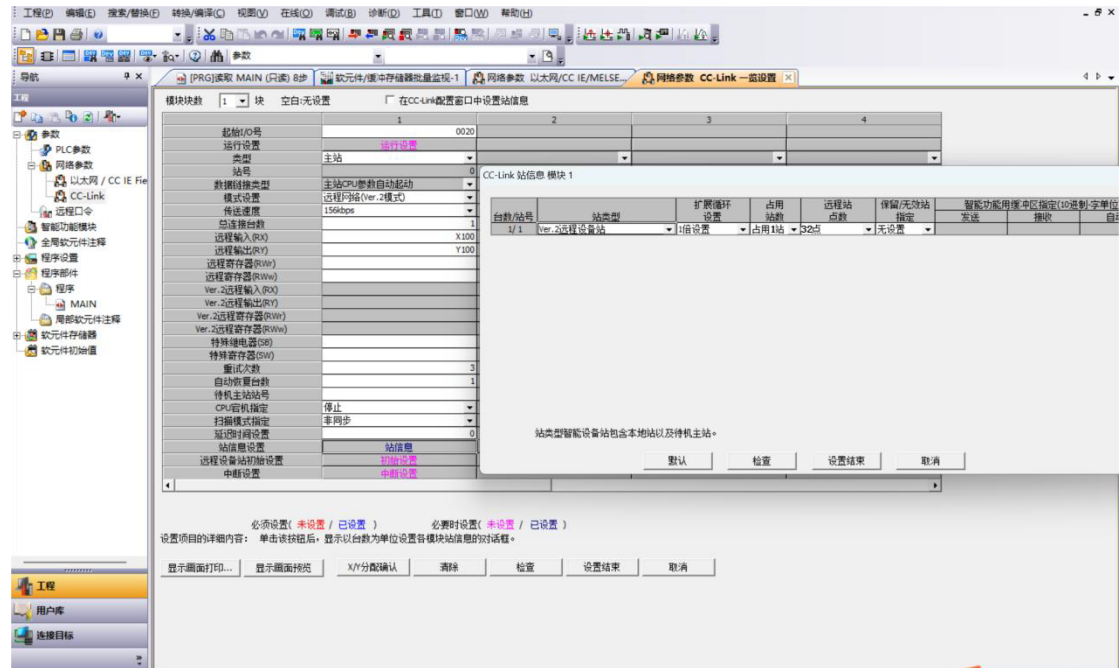


点击 PLC 参数，点击 IO 分配，可以手动添加实际安装的模块，或者通过 PLC 数据读取，把模块信息读取上来后，分配起始 XY 地址



3、站信息配置

点击站信息，本远程 IO 模块 009D11 属于 Ver.2 版本的远程设备站，扩展循环 1 倍，占用 1 个站 32 点

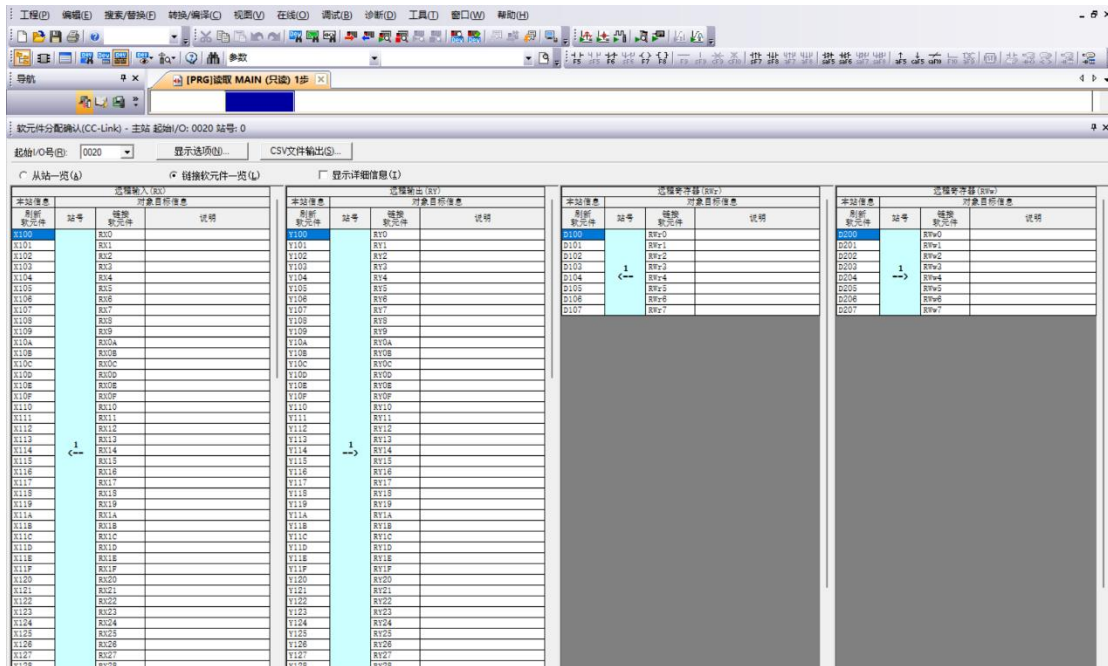


模块参数配置好之后，要点击设置结束，不然参数可能设置不成功，参数设置完成后下载至 PLC 中。



4、PLC 映射地址快速查询

点击 PLC 快捷窗口，选择软元件分配窗口，这里是查看 CCLINK 的映射地址，其输出首地址从 Y100-Y10F 的 16 个位信号，输入首地址从 X100-X10F 的 16 个位信号。



5、通过控制 Y100~Y10F 即可控制对应输出，通过监视 X100~X10F 即可监视对应输入。

4.1 订货信息

产品订货代码	订货代码
FNI CCL-106-002-K54	009D11



[技术支持]



[官网了解更多]



电话：0591-22991876

官网：WWW.FAS-ELEC.COM

技术支持：+86 13306936805

商务支持：+86 19905006938

地址：福建省闽侯县上街镇邱阳东路6号国家大学科技园科创中心1号楼A1区009